

ASTRO*INTELLIGENCE

BERUF UND BERUFUNG

Horoskop von Liz Greene

Programmierung

Alois Treindl

Aus dem Englischen übersetzt

von Christine Ruf und Brigitte Talke

BERUF UND BERUFUNG

für

Gisela Mustermann, geb. 6. August 1964

Nr. 1154.004

Noe Astro Holding GmbH
Markgrafenstr. 58, 10117 Berlin
Tel 0800-1221221; Fax 01805-632363; service@noeastro.de

Inhaltsverzeichnis

I. Einleitung

II. So betrachten Sie die Welt

Nutzen Sie die Gaben Ihrer Phantasie, um eine bessere Welt zu erschaffen

III. Ihre Stärken und Begabungen

Das Bedürfnis, gebraucht zu werden * Ein Gefühl von Einheit und der Wunsch, zu helfen und zu heilen * Die Liebe zur Ordnung führt zur Liebe zum Dienen * Takt und Diplomatie * Tiefe Einsichten erfordern Ehrlichkeit * Die emotionale berufliche Atmosphäre muß stimmen * Dem Weg des Herzens folgen und Erfüllung finden

Andere starke Seiten * Ein Leben im Dienst hoher Ideale * Ihre innere Vision beruflich integrieren

IV. Seine Grenzen kennen

Übernehmen Sie die Verantwortung für Ihr Leben * Lernen Sie "Nein" zu sagen - Sie sind kein Opfer

V. Zusammenarbeit mit anderen

Unterschätzen Sie Ihre Stärke nicht

VI. Was Erfolg wirklich für Sie bedeutet

Kapitel I - EINLEITUNG

Was Sie werden können

Als Kind werden wir oft von den Leuten gefragt: "Was möchtest Du denn später einmal werden?" In diesem Alter haben wir für gewöhnlich noch tausend Träume. Wir wissen einfach, daß wir auf dem Mond landen werden, das schnellste Flugzeug der Welt steuern lernen, vom Aussterben bedrohte Tierarten retten oder daß wir eine brillante wissenschaftliche Entdeckung machen, die die Welt verändern wird. Über den Stellenmarkt, ein gut gefülltes Bankkonto oder darüber, wie wir uns und unsere Familien ernähren können, machen wir uns noch keine Gedanken, dazu sind wir noch nicht alt genug. Wir leben noch ganz in unseren Träumen und sind insgeheim davon überzeugt, daß wir einzigartig sind und eine besondere Aufgabe im Leben haben. Selbst wenn unsere Eltern sich etwas völlig anderes für uns wünschen - wir wissen, daß ihre Träume nicht unsere sind. Als Kinder hören wir noch auf die Stimme unseres Herzens.

Wenn wir älter werden, verändern sich die Fragen. Dann sagen die Leute: "Du solltest langsam darüber nachdenken, was Du mit Deinem Leben anfangen willst. Wie willst Du Deinen Lebensunterhalt verdienen?" Die Zeit des Träumens ist vorbei; jetzt müssen wir uns "der Realität stellen" und darüber nachdenken, wie wir in der großen, alten Welt überleben können. Die innere Gewißheit, etwas Besonderes zu sein, schwindet langsam angesichts der Furcht erregenden Arbeitslosenquoten, der harten Konkurrenz, die wir bei jeder Bewerbung zu spüren bekommen, und der ökonomischen Schwankungen und Flauten, die uns das Gefühl geben, schon froh sein zu können, wenn wir überhaupt einen Arbeitsplatz finden. Sind wir dann unzufrieden mit unserer Arbeit, oder verlieren wir unsere Stelle, fühlen wir uns entwertet und erniedrigt. Unser Vertrauen in unsere Hoffnungen und Träume schwindet dahin; es scheint eben keinen anderen Arbeitsplatz für uns zu geben. Doch selbst wenn eine neue Anstellung in Aussicht wäre, haben wir vielleicht schon lange jene innere Verbindung zu der Stimme verloren, die uns sagen könnte, was unser Herz wirklich zum Klingen bringt und uns wieder das Gefühl gibt, eine besondere Aufgabe im Leben zu haben.

In diesem Horoskop geht es um Ihren Beruf, der auch eine Berufung sein kann. Es soll Ihnen dabei helfen, ein Gefühl dafür zu entwickeln, worin Sie gut sind und welche Beschäftigung zu Ihnen passen könnte, damit Ihr Berufsleben einen Sinn erfüllt und Ihnen gleichzeitig finanzielle Sicherheit gewährt. Auch wenn Sie wahrscheinlich bereits einen Beruf haben, kann die Astrologie dazu beitragen, Ihren eingeschlagenen Weg zu bestätigen und ihn vielleicht durch wichtige Details noch zu verbessern. Das Wort "Berufung" leitet sich von "rufen" ab. Eine Berufung zu haben, umfaßt etwas Höheres, eine innere Stimme oder eine Seele, die weiß, warum wir tatsächlich auf dieser Welt sind. Heutzutage benutzen wir das Wort "Berufung" meistens für die Menschen, die einem religiösen Ruf folgen. Die Herausforderungen und Probleme einer Welt, die sich ständig verändert - einer Welt, die uns mit ihrem raschen, technologischen Fortschritt und wechselhaften politischen und wirtschaftlichen Bedingungen konfrontiert - ängstigen uns so sehr, daß wir uns immer mehr von unserer inneren Stimme entfernen, die uns sagen könnte, was für unser Leben wichtig ist. Viele Menschen fühlen sich im Beruf richtungslos oder unglücklich, selbst wenn sie gut bezahlt werden. Nur wenige genießen den Luxus, auf ein ererbtes Vermögen zurückgreifen zu können. Die meisten von uns müssen sich ihren eigenen Weg in der Welt suchen. Arbeit gehört genauso wie Beziehungen zu den Grundlagen unseres Lebens und füllt den größten Teil unserer Tage. Trotzdem sind wir vielleicht unfähig, nach innen zu horchen - uns zuerst darauf zu konzentrieren, wer wir sind und was uns wirklich inspiriert -, und dann nach den passenden Ausdrucks-

mitteln dafür zu suchen. Statt dessen richtet sich unser Blick nach außen, und wir konzentrieren uns auf das, was andere Menschen uns sagen, oder auf unsere eigenen verborgenen Unsicherheiten, die uns einflüstern, was möglich ist oder nicht.

Die Astrologie zeigt uns, daß jeder Mensch einzigartig ist und über unverwechselbare Fähigkeiten verfügt. Natürlich kann ein Horoskop nichts darüber aussagen, welche Firma uns eine Stelle anbietet oder welches Gehalt wir erwarten können. Sie kann uns aber die Augen dafür öffnen, wie wichtig es ist, zumindest einen Teil von dem, was wir tatsächlich sind, in der äußeren Welt zum Ausdruck zu bringen - wenn wir das Gefühl haben wollen, daß unser Leben sinnvoll ist. Kein Arbeitsplatz ist perfekt und jeder von uns muß Kompromisse eingehen. Was aber zählt ist, daß wir uns wirklich mit etwas Besonderem in uns selbst verbinden, das uns das Gefühl vermittelt, nützlich zu sein. Die Sprache der Astrologie ist symbolisch und psychologisch; sie erzählt uns etwas über die Lebensbereiche, die uns anregen, über Bedürfnisse, die unsere Seele nähren, und über persönliche Beschränkungen, die uns Grenzen setzen und uns zeigen, was wir im Verlauf eines Lebens wirklich erreichen können. Wir können nur zu dem werden, der wir sind; kein Mensch birgt alle Möglichkeiten in sich. Jeder von uns hat seine Stärken in einem anderen Bereich. Die richtige Mischung von Realitätssinn und Selbstvertrauen kann uns das Gefühl geben, daß unsere Reise durch das Leben der Mühe wert war.

Dieses Horoskop nutzen Sie am besten, wenn Sie drei Punkte im Auge behalten. Erstens ist es bedeutend wichtiger, unsere eigenen Bedürfnisse, Potentiale und Grenzen zu verstehen, als die Zahlen und Fakten der äußeren Welt. Das heißt nicht, daß Zahlen und Fakten keine Rolle spielen. Aber selbst, wenn es nur eine einzige freie Stelle gäbe, um die sich vierhundert Menschen bewerben, besitzen wir mehr Macht, als wir glauben, um unsere eigene Realität zu erschaffen. Sollte diese freie Stelle wirklich die richtige für uns sein und sollten wir dazu bereit sein, die erforderliche Ausbildung zu absolvieren, werden wir sie auch bekommen - irgendwo, irgendwann, irgendwie. Zweitens sollten wir uns nicht davor fürchten, etwas einfach auszuprobieren. Etwas zu versuchen, damit zu scheitern und wieder von vorne zu beginnen, ist weit besser, als die Hände in den Schoß zu legen und es nicht einmal zu versuchen. Wir können nämlich aus unseren Fehlern wesentlich mehr lernen als aus unseren Erfolgen. Wichtig ist auch zu verstehen, womit wir unbewußt vielleicht selbst zu unserem Scheitern beitragen oder warum wir zögern, bestimmte Gelegenheiten beim Schopf zu packen. Viele Menschen scheitern nicht aus einem Mangel an Fähigkeiten, sondern weil sie zutiefst davon überzeugt sind, daß sie es nicht verdienen, ein erfülltes Leben zu leben. Uns selbst besser kennenzulernen, verhilft uns dazu, zwischen tatsächlichen Grenzen und unnötiger Selbstsabotage zu unterscheiden. Drittens sollten wir uns darüber im klaren sein, daß ein Geburtshoroskop nicht automatisch unsere Möglichkeiten für uns erschafft, ebensowenig wie eine Straßenkarte allein uns noch nicht dazu veranlassen kann, eine Reise zu unternehmen. Das Geburtshoroskop zeigt uns eine Richtung und ermutigt uns dazu, unsere höchsten Werte und Träume in der Welt zu manifestieren. Allerdings muß jeder Mensch sich selbst dafür entscheiden, sich auf diesen Weg zu machen. Tun wir das nicht, weil wir Angst haben oder zynisch werden, bleiben wir eventuell auf der Schwelle sitzen und jammern darüber, was alles hätte sein können. Wir können aber weder die Astrologie noch die Welt für unsere Unzufriedenheit verantwortlich machen.

Liz Greene

Kapitel II

So betrachten Sie die Welt

Wir alle betrachten die Welt auf unterschiedliche Art und Weise. In einigen Lebensbereichen fühlen wir uns stark und kompetent, in anderen hingegen unsicher oder schlecht ausgerüstet. Niemand funktioniert in jedem Lebensbereich gleich gut. Ob Sie die passende Richtung finden, hängt davon ab, wie Sie Ihr Leben einschätzen und wie Sie sich an das Leben anpassen können. Auch Ihre Bereitschaft, eine passende Berufstätigkeit zu finden, die Ihren grundsätzlichen Einstellungen entspricht, spielt eine entscheidende Rolle. Das ist natürlich nicht so einfach, da es nicht nur darum geht, nach einem Arbeitsplatz Ausschau zu halten, an dem Sie Ihre Stärken erproben und Ihre Schwächen vermeiden können. Manchmal entsteht das stärkste Gefühl von Leistungsfähigkeit nämlich gerade dann, wenn Sie genau die Seiten Ihrer Persönlichkeit entwickeln, die Sie als Ihre Schwächen ansehen. Es ist aber tatsächlich sehr hilfreich, wenn Ihre Einstellung zum Leben im Einklang mit Ihrem Beruf steht, weil Sie dann zuversichtlicher und überzeugter davon sind, daß Sie den Herausforderungen Ihrer Tätigkeit gewachsen sind. Wichtig ist auch, ob Sie in der Lage sind, Ihren Werten und Bedürfnissen treu zu bleiben oder ob Sie eine Tätigkeit aufnehmen müssen, in der Sie weder von der Arbeit, noch von den Menschen, mit denen Sie zusammenarbeiten, überzeugt sind.

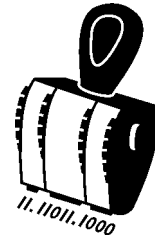


Nutzen Sie die Gaben Ihrer Phantasie, um eine bessere Welt zu erschaffen

Sie verfügen über enorm viel Phantasie, daher muß Ihr Berufsleben farbig und aufregend sein. Sie sind sehr unruhig, und Sie brauchen intensive Beziehungen zu anderen Menschen, um sich angeregt und lebendig zu fühlen. Vermutlich arbeiten Sie am liebsten in einem kreativen Umfeld, wo Sie Ihre Phantasie in schöpferischen Projekten zum Ausdruck bringen können, ohne sich durch allzu viel Routine und Details eingeengt zu fühlen. Geduld zählt nicht gerade zu Ihren Tugenden, deshalb sollten Sie dafür sorgen, daß Ihre Arbeit Ihnen genügend Abwechslung bietet. Für Sie ist es wichtig, anderen Menschen Ihre Träume und Visionen mitzuteilen. Außerdem brauchen Sie unbedingt das Gefühl, daß Ihre Arbeit einen tieferen Sinn hat. Mit einer Tätigkeit im künstlerischen Bereich, besonders in der Welt des Films und der des Theaters, könnten Sie sich mit Ihren Talenten zu Hause fühlen. Hier könnten Sie Ihre Liebe zum Theatralischen mit dem Wunsch, Ihre Vorstellungen umzusetzen, verbinden. Vermutlich kostet es Sie einige Mühe, Selbstdisziplin zu entwickeln, weil es Ihnen ziemlich schwerfällt, sich irdischen Grenzen unterzuordnen. Das können Sie aber im Laufe der Zeit durch gesammelte Erfahrungen und mit etwas Anstrengung lernen. Ihre Begabungen aber sind

angeboren; da gibt es nichts mehr zu lernen; sie sind einzigartig und gehören zu Ihnen. Sie werden in Ihrer Arbeit nur glücklich, wenn Sie sich hohe Ziele setzen und sich von dem sozialen Umfeld, aus dem Sie stammen, lösen können, und wenn Sie spüren, daß Sie etwas dazu beitragen, eine größere, reichere und schönere Welt zu erschaffen.

Der Erziehungsbereich könnte sich ebenfalls als interessant für Sie erweisen, weil Sie gerne andere Menschen inspirieren und von Natur aus die Fähigkeit besitzen zu lehren. Sie können sich in die Bedürfnisse und Schwierigkeiten anderer Menschen sehr gut einfühlen. Einige helfende Berufe dürften Ihnen weniger liegen, das kommt daher, daß Sie sich schnell langweilen, wenn nicht auch die Möglichkeit zur Kommunikation gegeben ist. Es gibt aber genügend helfende und heilende Berufe, in denen Sie Ihren ruhelosen Verstand und Ihr Bedürfnis nach Veränderung mit Ihrer Empathie und dem Wunsch, andere zu heilen, miteinander verbinden können. Eine Arbeit mit Gruppen würde Ihnen vermutlich liegen. Mit Kurzzeit-Beratungen und Lehrprojekten können Sie Ihr Bedürfnis, andere zu inspirieren, erfüllen, ohne daß Sie sich zu stark an ein bestimmtes Modell oder eine Einzelperson binden müßten. Lassen Sie sich nicht entmutigen, wenn Sie erst verschiedene Arbeitsbereiche ausprobieren müssen, ehe Sie das Passende finden. Vermutlich werden Sie sich erst dann festlegen können, wenn Sie eine Menge Erfahrungen gesammelt haben und weit gereist sind. Ihr Herz und Ihre Intuition weisen Ihnen vermutlich eher den richtigen Weg als ein rationaler oder pragmatischer Ansatz. Zerbrechen Sie sich nicht den Kopf darüber, welche Berufe augenblicklich auf dem Arbeitsmarkt gefragt sind; hören Sie auf Ihre Gefühle, wann jubelt Ihr Herz? Das Leben wird Ihnen nichts auf einem goldenen Teller servieren; Sie werden hart arbeiten müssen, um Ihre Fähigkeiten zu entwickeln und Anerkennung dafür zu bekommen. Vertrauen Sie Ihrer Intuition, die Sie inspiriert und in die richtige Richtung lenken wird.



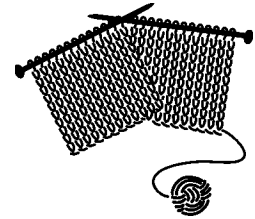
- - -

Kapitel III

Ihre Stärken und Begabungen

Eine ehrliche und realistische Einschätzung Ihrer größten Stärken kann Ihnen dabei helfen, sich in der Welt zu orientieren und Ihre Energie in jene Bereiche zu lenken, in denen Sie wirklich auf Erfolg hoffen und zumindest viele Ihrer wichtigsten Ziele verwirklichen können. Wenn Sie sich beispielsweise darüber klar werden, daß Sie gerne Verantwortung übernehmen, oder Wert auf Sicherheit und Stabilität legen, oder aber immer wieder neue Herausforderungen brauchen,

kann das Ihre Entscheidungen beeinflussen und Sie davor bewahren, Ihre Fähigkeiten in einem Bereich zu verschwenden, in dem Sie sich nicht glücklich oder nicht "zu Hause" fühlen. Wenn diese Analyse dem zu widersprechen scheint, was Sie momentan tun, bedeutet das allerdings NICHT, daß Sie alles aufgeben sollten, was Sie bis jetzt aufgebaut haben. Sollte beispielsweise aus Ihrer astrologischen Analyse hervorgehen, daß neue Herausforderungen und ein gewisses Maß an Unabhängigkeit im Beruf wichtig für Sie sind, sollten Sie natürlich nicht sofort eine sichere Stelle an den Nagel hängen und ins Blaue aufbrechen, um einen unrealistischen Traum zu verwirklichen. Vielleicht brauchen Sie zunächst eine weitere Ausbildung, aber auch Ihre häuslichen Verantwortlichkeiten müssen im Hinblick darauf betrachtet werden, was zu einem bestimmten Zeitpunkt in Ihrem Leben möglich ist und was nicht. Wenn Sie jemand sind, der grundsätzlich eine selbständige, kreative Grundlage für seinen Beruf braucht, bedeutet das, daß Sie im Rahmen Ihrer derzeitigen Lebensumstände neue Möglichkeiten in Erwägung ziehen oder langfristig planen sollten, wie Sie schrittweise die nötige Autonomie erreichen können. Das Geheimnis von wahren Erfolg - der in dem inneren Gefühl verwurzelt ist, ein sinnvolles Leben zu leben - besteht darin, zunächst zu akzeptieren, wer Sie wirklich sind, dann daran zu glauben, und schließlich damit aufzuhören, das sein zu wollen, was andere aus Ihnen machen möchten. Erst dann sollten Sie Ihr äußeres Leben auf unterschiedliche, aber realistische Art und Weise so gestalten, daß Sie einen Beruf finden, der Ihrer wahren Natur und Ihren Werten tatsächlich entspricht.



Das Bedürfnis, gebraucht zu werden

Ihr tiefes Bedürfnis, gebraucht zu werden, könnte den wichtigsten Eckpfeiler für Ihren Beruf bilden. Sie sind offenherzig, einfühlsam und bereit, viel für andere zu tun, selbst wenn das manchmal bedeutet, auf Ihre eigenen Wünsche zu verzichten. Wie sehr Sie auch von anderen im Stich gelassen werden, Sie weigern sich, Ihren fundamentalen Glauben an die heilende Kraft der Freundlichkeit aufzugeben. Vermutlich arbeiten Sie nicht gerne alleine. Sie blühen in einer Umgebung auf, wo Sie andere heilen können oder wo es darum geht, Konflikte und Uneinigkeit zwischen einzelnen Menschen oder Gruppen zu bereinigen. Sie lieben es, die Menschen einander wieder näherzubringen und zu erleben, daß Sie dazu beitragen, das Leben anderer reicher und glücklicher zu gestalten. Sie sollten sich beruflich in einem helfenden Beruf etablieren, weil Sie hier Hervorragendes leisten können. Sie sehnen sich danach, etwas Größerem als sich selbst zu dienen. Daher beeinflußt Ihre spirituelle Philosophie vermutlich Ihre Entscheidungen sowohl im Berufs- als auch im Privatleben. Es ist anzunehmen, daß Sie noch lernen müssen, klar Ihre Grenzen zu wahren, denn Ihr Einfühlungsvermögen und Ihre Hilfsbereitschaft können dazu führen, daß man Sie ausbeutet. Sie müssen lernen, ein-

zufordern, was Sie wert sind und nicht ständig alles umsonst tun. Eine gute Ausbildung könnte Ihnen dabei helfen, realistischer mit Ihren Grenzen umzugehen und Sie dazu ermutigen, sich selbst zu schützen.

Ihre Bereitschaft, sich mit Herz und Seele für die Unterstützung anderer einzusetzen, könnte Sie in finanzielle Schwierigkeiten bringen, es sei denn, Sie arbeiten wirklich hart daran, um die richtige Einstellung zu entwickeln und einzufordern, was Ihnen zusteht. Es fällt Ihnen nicht leicht, 'egoistisch' zu sein, obwohl Egoismus oft im Auge des Betrachters liegt. Das ist einer der Gründe, weshalb Sie klare Vorstellungen über Ihren eigenen Wert entwickeln müssen, besonders, wenn es um Ihr Honorar und Ihre freie Zeit geht. Das trifft aber nicht nur auf die helfenden Berufe zu, sondern auch auf eine Beschäftigung in einer Organisation, Gruppe oder Institution. Vielleicht genießen Sie das Gemeinschaftsgefühl, das Ihnen eine solche Arbeitsumgebung bieten kann. Vermutlich verschreiben Sie sich hier entweder einer besonderen Sache oder einem bestimmten Ideal, weil Sie emotional an Ihrer Arbeit beteiligt sein müssen. Leider werden Sie es manchmal versäumen, den Lohn für Ihre Bemühungen einzufordern. Sie können zwar sehr viel leisten, sind aber manchmal zu selbstlos - Sie wären die Letzte, die wegen einer zu kurzen Frühstückspause streiken würde. Gehen Sie realistisch mit Ihren Bedürfnissen um. Sie können anderen sehr viel geben, sollten aber auch lernen, die finanzielle Entlohnung, die Ihre ganz besonderen Talente verdienen, genießen zu können.



Ein Gefühl von Einheit und der Wunsch, zu helfen und zu heilen

Sie fühlen sich intuitiv sehr stark mit der Einheit des Lebens und den Menschen verbunden. Ob Sie dieses Gefühl nun auf religiöse oder spirituelle Weise zum Ausdruck bringen, Sie nehmen andere nicht als getrennt von sich wahr, sondern spüren, daß sie aus dem gleichen Stoff gemacht sind wie Sie selbst und auch aus der gleichen numinosen Quelle stammen. Deshalb fühlen Sie den Schmerz anderer Menschen wie Ihren eigenen, und auch deren Träume und Sehnsüchte empfinden Sie als die Ihren. In Ihrer Kindheit dürfte sich diese Gabe als schwierig für Sie erwiesen haben, weil Sie sich von der unausgesprochenen Atmosphäre in Ihrer Umgebung vermutlich nicht selten überwältigt gefühlt haben. Im Erwachsenenleben kann dieses Talent sich jedoch im richtigen Arbeitsfeld als immenser Vorteil erweisen. Sie sind offen für die kollektive Psyche, was bedeutet, daß Sie sich ihres Reichtums bedienen könnten, um kreativ tätig zu sein. Ihre Phantasie ist nicht nur angefüllt mit den Bildern Ihrer eigenen inneren Welt, sondern auch mit den archetypischen Sehnsüchten und Träumen der gesamten Menschheit. Mit dieser Fähigkeit verfügen Sie in jeder kreativen beruflichen Beschäftigung über eine große Kraft. Auch auf die spirituellen Themen dieser Zeit sind Sie eingestimmt,

und vielleicht fühlen Sie sich dazu aufgerufen, auf die Bedürfnisse des Kollektivs zu reagieren, indem Sie eine spirituelle oder symbolische Disziplin lehren. Vielleicht möchten Sie Ihre Empfänglichkeit auch gern in einem der helfenden Berufe einsetzen, denn es fällt Ihnen schwer, vor dem Leiden anderer Menschen die Augen zu verschließen.

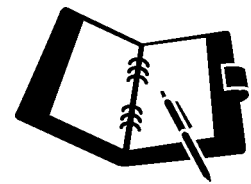
Diese Gabe hat allerdings ihren Preis, wie alle wahren Talente. Ihre Offenheit kann einerseits zu Ausbeutung, andererseits zu der Art von Erschöpfung führen, die mit einem Mangel an klaren Grenzen einhergeht. Diese Lektion müssen Sie lernen, wenn Sie Ihre Gabe in einen Beruf verwandeln wollen und daraus auch in materieller Hinsicht Nutzen ziehen wollen. An einem Arbeitsplatz, bei dem die Hauptbetonung auf der finanziellen Vergütung liegt, oder wo Sie sich nicht mit einer größeren Einheit verbunden fühlen, wären Sie vermutlich eher unglücklich. Um beruflich Befriedigung und Erfüllung zu finden, brauchen Sie aber eine härtere Einstellung der Welt gegenüber, und ein stärkeres Gefühl von Unabhängigkeit und Selbstwert. Sowohl in einem kreativen als auch in einem helfenden Beruf müssen Sie dafür sorgen, daß Sie festen Boden unter den Füßen haben, und daß Sie sich als unabhängiges Individuum erleben können. Wenn Sie das schaffen, werden Sie auch in der Lage sein, Ihre persönlichen Bedürfnisse zu erkennen und zu befriedigen. Sie können weder die Welt retten, noch denjenigen helfen, die sich selbst nicht helfen wollen. Selbst unter den allerbesten Bedingungen kann kein künstlerisches Werk, das Sie erschaffen, die Schönheit Ihrer inneren Vision ganz zum Ausdruck bringen, und selbst mit den allergrößten Bemühungen werden Sie aus einem unglücklichen Menschen niemals ein perfektes Wesen machen können. Lassen Sie Ihre Großzügigkeit nicht von Kollegen und Kolleginnen, Klienten oder anderen Leuten, mit denen Sie zu tun haben, ausnutzen. Auch wenn Sie vielleicht tatsächlich auf einer tieferen Ebene mit allen Menschen verbunden sind, bleiben Sie doch ein Individuum und haben ein Recht auf Freude und Vergnügen im Leben.



Die Liebe zur Ordnung führt zur Liebe zum Dienen

Ordnung spielt eine große Rolle in Ihrem Leben, sowohl in Ihrer beruflichen Umgebung als auch in der Art und Weise, wie Sie an Ihre Arbeit herangehen. Sie sind äußerst intensiv auf eine natürliche Ordnung im Leben eingestimmt, zu der Sie in Ihrer Umgebung beitragen wollen. Diese tiefe Erkenntnis, wie das Leben effizienter und weniger chaotisch verlaufen könnte, weckt vielleicht das Verlangen in Ihnen, anderen Menschen auf praktische Weise zu helfen. Aufgrund Ihrer Einfühlsamkeit und Ihrer Fähigkeit, sich auf die Gefühle anderer einzustimmen zu können, möchten Sie ihnen auf eine Weise helfen, die einen positiven Einfluß auf deren Alltag ausübt. Sollten Sie sich zu den helfenden Berufen hingezogen fühlen, wären Sie vermutlich am

glücklichsten in Bereichen, die konkrete und praktische Fähigkeiten erfordern, wie beispielsweise Medizin, Homöopathie, Tiermedizin und anderen Gebieten, die auf hochstrukturierten Lernsystemen und der Anwendung von detaillierten Techniken beruhen. Sie sind auf Ihre eigene Art eine Handwerkerin und schätzen nicht nur Ihren Einsatz für eine Verfeinerung bestimmter Methoden, sondern auch die Ergebnisse, die Sie erzielen. Wenn Sie mit Menschen arbeiten und diese Fähigkeiten wirklich nutzen wollen, müssen Sie eine solide Lehrzeit absolvieren. Sorgen Sie dafür, daß Sie die bestmögliche Ausbildung bekommen. Sie besitzen eine wunderbare Kombination aus intuitivem Einfühlungsvermögen und dem Respekt für praktisches Wissen. Sie wollen nicht nur begreifen, wie die Dinge funktionieren, sondern brauchen auch das Gefühl, anderen Menschen bei der Verbesserung ihres Lebens helfen zu können.



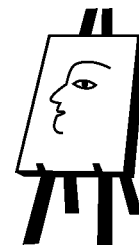
Bringen Sie Ihre Liebe zum Detail in einen kreativen Bereich ein, denn vermutlich sind Sie handwerklich geschickt und haben auch Freude an technischen Dingen. Die Computerwissenschaft dürfte interessant für Sie sein, da hier Ihre Intuition und Ihre Detailgenauigkeit unabdingbar sind. Sie denken logisch und intuitiv, was eine hervorragende Kombination in jedem künstlerischen oder wissenschaftlichen Bereich darstellt -vorausgesetzt, daß das Endergebnis anderen Menschen auf die eine oder andere Weise zugute kommt. Aufgrund Ihrer Ordnungsliebe brauchen Sie auch eine ruhige, zivilisierte Arbeitsumgebung. Chaos, Unordnung und die ständige Nähe von zu vielen Menschen könnten sich als problematisch erweisen, ebenso wie eine häßliche Umgebung. Sorgen Sie dafür, daß Sie sich diesen Arbeitsplatz schaffen können, selbst wenn das bedeutet, unabhängig zu arbeiten. Da Sie die Natur sehr lieben, könnte die Arbeit mit Tieren oder eine Beschäftigung im ökologischen Bereich oder im Umweltschutz Ihr Bedürfnis befriedigen, die Welt sauberer, zivilisierter und zu einem harmonischeren Ort zu machen.

Takt und Diplomatie

Sie können subtil, taktvoll und herrlich diplomatisch sein - das sind besondere Gaben, mit denen Sie jede Art von Vermittlungstätigkeit ausüben können. Es würde Ihnen liegen, als Verbindungsperson zu fungieren, die gegensätzliche Gruppen oder Ideen zusammenführt, indem Sie bei Beziehungskonflikten intervenieren, um eine bessere Verständigung herzustellen. Sie könnten aber auch die verbindende Kraft sein, die die Konflikte eines Individuums mit seinen inneren Dämonen heilt. Ihre Talente nutzen Sie am besten in Bezug auf andere, weil Sie die Fähigkeit besitzen, sich mit den Gefühlen anderer Menschen zu verbinden und sich mit deren Hoffnungen und Sehnsüchten zu identifizieren. Sie brauchen keine großen Erklärungen. Sie spüren instinktiv, was andere wirklich wollen, auch wenn sie selbst noch keine Ahnung davon haben. Sie wären eine hervorragende Leh-

rerin, weil Sie empfänglich für das Lernbedürfnis anderer sind, und weil Sie Ihren Ton und Ihre Reaktionen eher individuell ausrichten, statt nur reine Fakten zu vermitteln. Vielleicht verfügen Sie auch über die Gabe, mit Kindern zu arbeiten, auf die Sie besonders einfühlsam und interessiert reagieren. Aufgrund Ihres enormen Einfühlungsvermögens für alles Verletzliche in anderen Menschen spüren Sie das Verlangen, zu helfen und zu unterrichten. Es ist aber genauso möglich, Ihre diplomatischen Fähigkeiten in eine Gruppe oder Institution einzubringen, indem Sie als 'Hebamme' für das Potential einer Gruppe fungieren und denjenigen weiterhelfen, die versuchen, ihren Weg zu finden.

Ihr Taktgefühl und Ihre Empfindsamkeit könnten Sie auch wunderbar durch ein kreatives Medium zum Ausdruck bringen. Sie wären eine gute und feinsinnige Musikerin, eine subtile Schriftstellerin, die in der Lage ist, die Phantasie und die Gefühle der Leser heraufzubeschwören, eine kultivierte Malerin, die Weitblick und intuitives Verständnis für den Bereich der Symbole weckt. Da Sie auch ein Gespür für Tradition besitzen, liegen Ihre Interessen vielleicht im Bereich des Restaurierens, der Archäologie und in anderen Bereichen, in denen es darum geht, eine Verbindung zwischen Vergangenheit und Zukunft zu schaffen, mit dem Ziel, daß die Menschen dieser Zeit auf einer tieferen Ebene die Bedeutung ihrer Vorfahren begreifen lernen. Sie lieben es, den Geist anderer Menschen anzuregen, dann fühlen Sie sich nützlich und empfinden ein starkes Gefühl von Zugehörigkeit und Dienstbarkeit. Tun Sie Ihr Bestes, um Ihre Fähigkeiten auszubilden und weiterzuentwickeln. Je besser Ihre Ausbildung ist, um so deutlicher sind Ihre Grenzen, und desto sicherer fühlen Sie sich in Ihrem Selbstwertgefühl. Ihr Talent verdient es, sowohl auf materielle als auch auf emotionale Weise belohnt zu werden, obwohl es Ihnen vielleicht schwerfällt, einzufordern, was Ihnen zusteht, denn eine solche Selbstdefinition setzt Getrenntheit voraus. Streben Sie nach größerer Objektivität und machen Sie sich klar, was Sie zu bieten haben. Überlegen Sie auch, wem Sie Ihre Dienste wirklich zur Verfügung stellen möchten. Sie sind nicht jedem verpflichtet und sind auch nicht alleine verantwortlich. Verkaufen Sie Ihr Talent zu einem höheren Preis.

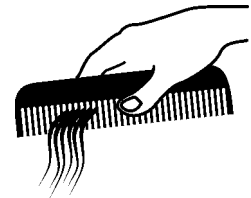


Tiefe Einsichten erfordern Ehrlichkeit

Sie sind nicht nur empfänglich für das Helle, sondern auch für das Dunkle in anderen Menschen. Es ist vermutlich nicht leicht, mit dieser Gabe umzugehen, weil Sie dazu neigen, andere allzu idealistisch einzuschätzen und nur das Beste in ihnen wahrzunehmen. In emotionaler Hinsicht sind Sie realistisch, was sich vielleicht schon früh in Ihrem Leben gezeigt hat. Sie waren sich der dunkleren Unterströmungen, die in Ihrer Familie am Werk waren, vermutlich bewußt, selbst wenn Sie diese Dinge nicht in Worte fassen konnten. Versuchen Sie, diesen dunkleren Dimensionen der menschlichen Natur ehrlich ins

Gesicht zu sehen, denn das gibt Ihnen Tiefe, Stärke, Leidenschaft und Unterscheidungsfähigkeit. Sie brauchen einen Beruf, der Sie mit dem ganzen Spektrum der menschlichen Natur, einschließlich der destruktiveren Seiten, in Kontakt bringt. Um damit gut umgehen zu können, müssen Sie vielleicht Ihre eigene innere Natur besser kennenlernen, damit Sie nicht vor jenen primitiveren Dimensionen der menschlichen Psyche zurückschrecken, die neben ihrer Schönheit und Vornehmheit unweigerlich existieren. Je ganzheitlicher Ihr Blick wird, um so besser können Sie mit den inneren Kämpfen derjenigen umgehen, denen Sie helfen wollen, und desto stärker werden Sie den Anforderungen Ihres gewählten Berufs gerecht werden.

Sie sind eine ausgesprochene ernsthafte Person und brauchen leidenschaftliches berufliches Engagement. Es wäre klug, wenn Sie zu diesen Leidenschaften stehen und auch Ihren Groll und Ärger nicht verdrängen, wenn Sie sich von Mitarbeitern und Kollegen nicht genügend ernst genommen fühlen. Trotz Ihrer Neigung, anderen bereitwillig zu vergeben, sind Sie auch sehr stolz, und Sie vergessen nicht so leicht, wenn man Sie unsensibel oder herzlos behandelt hat. Es ist wichtig, daß Sie in den Arbeitsbereichen, die am besten für Sie geeignet sind, diese Aufrichtigkeit sich selbst gegenüber beibehalten. Denn bedürftige Menschen sind manchmal rücksichtslos in ihrem Hunger nach Unterstützung und Heilung und werden immer mehr von Ihnen fordern, als Sie geben können. Und wenn Sie sich ihnen verweigern, werden sie versuchen, Sie zu bestrafen. Lernen Sie, Ihrem Humor einen Schuß Ironie beizufügen; das kann Ihnen helfen, besser mit schwierigen Menschen umzugehen, ohne daß Sie langfristig zuviel Groll aufstauen. Sie dürften auch in der Lage sein, Ihre starken Emotionen durch kreative Arbeit zum Ausdruck zu bringen. Selbst wenn Ihr Beruf nichts mit Kunst zu tun hat, brauchen Sie vielleicht ein kreatives Ausdrucksmittel, mit dem Sie Ihre starken und manchmal stürmischen Gefühle ausdrücken können. Vielleicht richten Sie Ihre intensive Emotionalität auf ein Ideal oder eine Vision, die Welt zu verändern. Vermutlich brauchen Sie aber mehr als das. Sie müssen daran arbeiten, ohne harte Selbstkritik Ihre Gefühle zu akzeptieren und wertzuschätzen, bevor Sie sie als Kraft für das Gute einsetzen können.



Die emotionale berufliche Atmosphäre muß stimmen

Ihre körperlichen und geistigen Energien fließen am besten, wenn Sie sich in Ihrem Beruf emotional wohl fühlen und sicher sind, daß auch die Menschen, mit denen Sie zu tun haben, ihre Bemühungen einem gemeinsamen Ziel widmen. Sie haben die Gabe, andere dazu anzuregen und zu ermutigen, sich an Ihrer Seite auf das zu konzentrieren, was der Gruppe dient. Da Sie von Natur aus nicht aggressiv sind, verfolgen Sie Ihre Ziele auf taktvolle und diplomatische Weise. Wahrscheinlich schrecken Sie vor einer offenen Konfrontation zurück und

ziehen es vor, auf sanfte Art an die Dinge heranzugehen und eine Atmosphäre der Kooperation zu schaffen, so daß sich Ihre Ziele mit denen anderer Leute in Übereinstimmung befinden. Sie sind eine Meisterin darin, andere subtil zu leiten. Sie wären eine geschickte Teamleiterin, weil Sie andere dazu ermutigen können, sich Ihren Vorstellungen anzuschließen, ohne daß sie das Gefühl bekommen, Befehlsempfänger oder zu etwas gedrängt worden zu sein. Sie gehen achtsam mit den Wünschen und Gedanken anderer um; notfalls sind Sie auch bereit, Kompromisse einzugehen, ohne dabei den Blick auf Ihre Ziele, von denen Sie zutiefst überzeugt sind, zu verlieren. Als Lehrerin oder Dozentin dürften Sie hervorragend sein. Und wenn Sie sich zur Welt der Kunst hingezogen fühlen, könnten Sie diese Gabe auf der Bühne, in einem Orchester oder in einer Musikgruppe zur Geltung bringen. Hier können Sie die gleiche subtile Macht auf ein Publikum ausüben wie in einer Gruppe von Kollegen und Kolleginnen.

Da der Fluß Ihrer kreativen Energie sehr stark davon abhängt, mit wem Sie zusammenarbeiten, könnten Sie in einer für Sie falschen Arbeitsumgebung leicht ermüden und sich entmutigt und lustlos fühlen. Unter solchen Umständen verlieren Sie vielleicht Ihr Interesse und Ihren Schwung, was den Eindruck erwecken könnte, daß Sie nicht ausreichend diszipliniert sind, um etwas durchzustehen. Das ist allerdings ein Trugschluß, weil nichts und niemand Sie aufhalten kann, wenn Sie sich wirklich im Einklang mit sich selbst und Ihrer Umgebung befinden, und dafür brauchen Sie eben die richtige emotionale Atmosphäre. Sie müssen davon überzeugt sein, daß andere sich mit Ihren Zielen zumindest teilweise in Übereinstimmung befinden. Sollten Sie zuviel Widerstand oder Opposition spüren, verlieren Sie schnell Ihr Selbstvertrauen. Übertriebene Aggression oder eine betont starke Wettbewerbsatmosphäre wird Ihren Mut dämpfen; Sie sind keine Kämpfernatur und ziehen immer einen kooperativen Weg vor. Falls Sie in die Klemme geraten, greifen Sie vermutlich eher zu subtilen Taktiken, die keinen Streit zur Folge haben. Ihre Empfindsamkeit für atmosphärische Schwingungen ist enorm, deshalb spüren Sie sofort, ob Sie am richtigen Ort oder mit den richtigen Menschen arbeiten oder nicht. Lernen Sie, auf Ihre innere Stimme zu hören. Achten Sie in Ihrem Beruf sorgfältig darauf, ob oder wann Sie beginnen, sich unwohl oder müde zu fühlen; das könnte ein Signal für emotionalen Kummer sein, den Sie nicht wahrhaben wollen. Wenn Sie ärgerlich sind, aber auch, wenn Sie spüren, daß Klarheit und Deutlichkeit anstehen, sollten Sie direkter reagieren. Lernen Sie auch, Ihren Energiefluß zu akzeptieren, der vermutlich eher zyklisch verläuft, und richtig damit umzugehen. Wenn die Atmosphäre stimmt, und wenn Sie zuversichtlich sind, können Sie sich mit enormer Energie und Begeisterung für Ihre Arbeit engagieren. Zwischendurch brauchen Sie vielleicht Zeit für sich selbst, um sich zu erholen und Ihren Geist aufzufrischen, bevor Sie sich wieder in den Kampf stürzen.



Dem Weg des Herzens folgen und Erfüllung finden

Ihre angeborene Empfindsamkeit und Ihr Mitgefühl weisen darauf hin, daß andere Menschen für Sie die Quelle Ihrer beruflichen Erfüllung sind. Das heißt nicht unbedingt, daß Sie Ihren Arbeitstag damit verbringen müssen, den Klagen anderer Leute zuzuhören. Heilung kann auf sehr viele Arten angeboten werden, auch mit Hilfe der Kunst. Auf jeden Fall müssen Sie in irgendeiner Form heilen können. Sie sind zu intensiv mit der kollektiven Psyche verbunden, als daß Sie nur für sich selbst und Ihr Bankkonto arbeiten könnten. Obwohl Sie auch im Geschäftsleben einen lohnenden Arbeitsplatz finden würden, bleiben Sie immer mehr an den Menschen interessiert als an den Produkten. Jede Tätigkeit im Personalbereich oder in Gruppen, die dazu beiträgt, das Leben anderer glücklicher und produktiver zu gestalten, dürfte zu Ihnen passen. Sollten Sie eher introvertiert sein, ist es vielleicht besser für Sie, selbständig zu arbeiten, vorausgesetzt Sie haben Kontakte zu anderen, die Ihre Ideale teilen. Das wichtigste ist aber, daß Sie mit Ihrer Arbeit auf greifbare oder nicht greifbare Weise dem Wohle der Menschheit dienen. Sie müssen vieles über die Wichtigkeit persönlicher Grenzen, die Notwendigkeit, sich auch um Ihre eigenen Interessen zu kümmern, und die Fehlerhaftigkeit der menschlichen Natur lernen. Ihr Idealismus wird vermutlich im Lauf Ihres Lebens einige harte Schläge einstecken müssen, die Sie lehren können, realistischer zu werden. Trotzdem verfügen Sie über die seltene und wunderbare Gabe, hinter der Individualität der Menschen eine größere Einheit zu erkennen. Diese Einsicht bildet letztlich die Basis für Ihren Lebensweg.



Andere starke Seiten

Obwohl dies Ihre wesentlichen Stärken sind, gibt es noch weitere Eigenschaften, auf die Sie bauen können, wenn Sie Ihre Talente und Ihre Energie auf bestmögliche Weise nutzen wollen. Diese Eigenschaften sind vielleicht nicht so ausgeprägt, aber sie sind dennoch wichtig und sollten in jede Beurteilung Ihrer Arbeitssituation mit einbezogen werden. Unter dem Blickwinkel des Berufs betrachtet, präsentiert uns das Horoskop ein wichtiges Muster unseres Charakters. Der "ideale" berufliche Bereich ist derjenige, in dem wir so viele Charaktereigenschaften wie möglich zum Ausdruck bringen können. Es gibt keinen perfekten Beruf für irgendwen, ebenso wenig wie es eine perfekte Welt gibt. Aber diese wichtigen Eigenschaften brauchen irgendeinen Platz in Ihrem Leben, an dem sie gewürdigt werden und eine Ausdrucksmöglichkeit finden, durch die sie leben können.

Ein Leben im Dienst hoher Ideale

Obwohl Sie ein praktischer und bodenständiger Mensch sind, wären Sie nicht sehr lange glücklich mit einer Arbeit, die nur irdisch ausgerichtet ist. Sie besitzen einen stark ausgeprägten Sinn für eine höhere Realität, und es ist unmöglich, daß Sie nur einen Beruf ausüben, der lediglich Ihre materiellen und emotionalen Bedürfnisse befriedigt. Ihre Energie und Ihre Anstrengungen müssen Sie mit ganzem Herzen für etwas einsetzen, das dieser höheren Quelle dient. Da Sie in der realen Welt so gut verwurzelt sind, muß dieses Dienen praktischer Natur sein. Möglicherweise haben Sie in einer früheren Lebensphase materiellen Erfolg um seiner selbst willen angestrebt und Ihr Organisationstalent und Ihre Führungsqualitäten in einem weltlicheren Bereich demonstriert. Auch wenn Sie Ihr Bedürfnis entdeckt haben, einem höheren Ziel zu dienen, müssen Sie immer noch das Gefühl haben, daß Sie in Ihrem Bestreben, Ihre Ideale zu verankern, auch effektiv sind. Sie eignen sich gut für eine Tätigkeit in einer konventionellen Struktur oder Firma, in der Sie aber insgeheim damit beschäftigt wären, das Bewußtsein der Menschen zu erweitern. In einem helfenden Beruf dürften Sie allerdings glücklicher sein, besonders in der Medizin und Psychiatrie. Hier geht es um Probleme des realen Lebens, wobei Sie Ihren Weitblick und Ihren Idealismus einbringen können. Aber auch andere Formen, der Gemeinschaft zu dienen, interessieren Sie vielleicht -soziale oder politische Bereiche - in denen Sie Ihr Verständnis von der Welt nutzen können, um breitere Perspektiven und eine ganzheitlichere Sichtweise zu bewirken. Das wichtigste ist jedoch, daß Sie das Gefühl haben, den Menschen einen wahren Dienst zu erweisen und Ihre Überzeugungen in greifbare Form bringen zu können.



Ihre innere Vision beruflich integrieren

Vermutlich haben Sie im Hinblick auf Ihren beruflichen Werdegang bereits eine Krise erlebt, oder Sie stecken momentan mittendrin. Ihr Leben könnte aufgrund der Spannung zwischen der irdischen und der spirituellen Seite Ihres Wesens in voneinander getrennten Bahnen verlaufen. Eine berufliche Krise ist dann die Folge Ihres Wunsches, diese Kluft und die Gegensätze in Ihrer Persönlichkeit zu überwinden. Im Beruf müssen Sie beide Seiten leben lassen, indem Sie ein klares, praktisches Medium finden, mit dem Sie Einfluß auf Ihre Umwelt nehmen können. Auf die Weise dienen Sie gleichzeitig Ihren inneren Idealen, denen Sie sich so tief verbunden fühlen. Es gibt verschiedene Berufssparten für Sie, denen aber eines gemeinsam ist: die Menschheit auf praktische Weise zu verbessern. Immer geht es sowohl um praktisches Handeln als auch um intuitiven Weitblick. Eine Beschäftigung, die diese beiden Seiten, die auch in Ihnen selbst sind, nicht umfaßt, wird Sie niemals wirklich zufriedenstellen. Auch das eine oder andere im Extrem wird Sie nicht erfüllen. Nehmen Sie Ihre

Ideale ernst und werden Sie ihnen niemals untreu. Versuchen Sie, sie zu leben, indem Sie anderen Menschen und auch dem Leben selbst einen greifbaren Dienst erweisen.

- - -

Kapitel IV

Seine Grenzen kennen

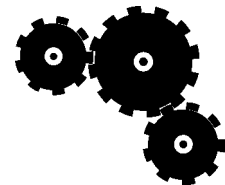
Ihre inneren Begrenzungen zu erkennen, kann Ihnen dabei helfen, Ihre Energie in die für Sie günstigste Richtung zu lenken und die größtmögliche Erfüllung in Ihrer Arbeit zu finden. Alle Menschen haben ihre Begrenzungen. Wir sollten sie aber nicht als "Fehler" oder "Versagen" auffassen, sondern als unvermeidliche Kehrseite unserer Stärken. Kein Mensch kann alles. Wenn Sie in sich selbst erkennen, wo wichtige Charaktereigenschaften Ihre Fähigkeit auf eine bestimmte Tätigkeit einschränken und Ihnen damit die Freude verderben, trägt diese Erkenntnis nicht nur zum Aufbau Ihres Selbstvertrauens bei, sondern verhilft Ihnen gleichzeitig dazu, sich selbst besser kennenzulernen. Manchmal müssen wir einfach Dinge ausprobieren, um zu erkennen, in welchen Bereichen wir unentwickelt oder ungeeignet für einen bestimmten Lebensbereich sind, oder wofür wir einfach kein Interesse aufbringen können. Druck von seiten der Familie oder Gleichaltrigen kann uns dazu antreiben, etwas werden zu wollen, was wir einfach nicht sind. Wir können viel Zeit und Energie verschwenden, wenn wir die Erwartungen anderer erfüllen wollen und an einer bestimmten Art von Arbeit festhalten, die uns nicht liegt. Ganz wichtig ist, sich klar zu machen, daß wir hier zwar an unsere Grenzen gelangen, diese aber keinesfalls unwiderrufliche Charakterschwächen anzeigen. Hart an den eigenen Begrenzungen zu arbeiten, kann unser Selbstvertrauen stärken. Manchmal entdecken wir auf diese Weise sogar echte Talente, die hinter dem verborgen waren, was wir oberflächlich als Blockade oder Schwierigkeit erlebt haben. Es liegt an Ihnen, zu erkennen, an welchen Begrenzungen Ihres Charakters Sie arbeiten oder welche Sie einfühlsam akzeptieren sollten, vielleicht ist aber beides notwendig.



Übernehmen Sie die Verantwortung für Ihr Leben

Ihre größte Begrenzung im Hinblick auf Ihre Arbeit hängt mit Ihrer größten Stärke zusammen: Sie brauchen andere Menschen, und Sie begegnen ihnen mit sehr viel Offenheit. Am glücklichsten wären Sie sicherlich, wenn Sie mit anderen Leuten zusammenarbeiten könnten, denen Sie Hilfe, Heilung, Beratung oder Ihre kreativen Fertigkeiten anbieten können. Daß Sie die Wichtigkeit anderer Menschen so sehr

betonen, kann darauf hinweisen, daß Sie sich weigern, die Verantwortung für Ihr eigenes Leben zu übernehmen, indem Sie beispielsweise eigenständige Entscheidungen treffen. Vielleicht lassen Sie sich treiben und können sich nicht dazu entschließen, einen klaren Weg einzuschlagen, selbst wenn der richtige direkt vor Ihrer Nase beginnt. Das liegt daran, daß Sie andere Menschen nicht befremden wollen, oder daß Sie die Einsamkeit fürchten, die mit Selbständigkeit unweigerlich einhergeht. Vielleicht grenzen Sie sich aber auch nicht genügend ab und ermöglichen es Kollegen, Arbeitgebern oder Klienten, frei über Ihre Zeit und Energie zu verfügen, was zu Ausbeutung führen kann. Sie sollten Ihre tiefe Verpflichtung für das Wohl anderer Menschen mit einem stärkeren Gefühl für Ihre eigene Identität und einem größeren Verantwortungsgefühl für Ihr eigenes Leben ausgleichen, indem Sie Ihre eigenen Entscheidungen treffen und die Folgen akzeptieren. Ihre Talente sind nicht nur dazu da, daß andere sich ihrer bedienen. Ihre Fähigkeiten besitzen Sie auch, um sich selbst zu nähren. Sie benötigen das Selbstvertrauen und das Selbstwertgefühl, um Ihre eigene Wichtigkeit im größeren Rahmen des Lebens anzuerkennen. Wenn Sie die Notwendigkeit von Klarheit und Autonomie nicht erkennen, riskieren Sie vielleicht, sich in beruflichen Situationen ungerecht behandelt zu fühlen, weil andere Ihre Grenzen und Bedürfnisse nicht respektieren. Anstatt anderen die Schuld zuzuschieben, sollten Sie sich ansehen, inwieweit Sie selbst zu solchen Situationen beitragen. Wahrscheinlich fürchten Sie sich davor, sich durchzusetzen, weil Sie die Getrenntheit vermeiden wollen, die das Individuum als einzigartig definiert. Sie ziehen es vor, Teil von etwas Größerem zu sein. Beide Erfahrungen sind nicht nur wichtig und begründet, sondern auch notwendig, wenn Sie mit Ihrem Wunsch, anderen durch Ihre Arbeit etwas zu geben, wirklich effektiv sein wollen.



Lernen Sie "Nein" zu sagen - Sie sind kein Opfer

Mit Ihrer Empfänglichkeit für andere Menschen und Ihrem starken Bedürfnis, gebraucht zu werden, fällt es Ihnen manchmal schwer, "Nein" zu sagen, wenn andere etwas von Ihnen wollen. Weil Sie in Ihrer Arbeit vermutlich mit anderen Menschen zu tun haben, geraten Sie sicherlich in Situationen, in denen andere Ihre Grenzen nicht respektieren oder so bedürftig sind, daß sie Sie in ihrem Hunger nach Verständnis und Hilfe ausnutzen. Wenn Sie nicht erkennen, daß Sie die Macht haben, sich zu schützen, fühlen Sie sich leicht von den Forderungen anderer schikaniert, ob Sie nun in einer größeren Organisation oder nur mit einzelnen Menschen zusammenarbeiten. Sie sind aber kein Opfer! Werden Sie sich darüber klar, wann Sie aus echtem Mitgefühl handeln und wann Sie einfach keine Grenzen setzen, weil Sie Angst vor Ablehnung haben. Sie sind zutiefst religiös und Sie lieben es, wenn Sie anderen Menschen oder Ihren inneren Idealen dienen können. Lernen Sie, zwischen wahrer Opferbereitschaft und Selbstaufopferung zu unterscheiden. Sie sind nun einmal einmalig

und Ihre Empfänglichkeit für andere Menschen bringt es vermutlich mit sich, daß sie sich immer an Sie um Hilfe wenden werden. Kollegen oder Kolleginnen könnten Sie zu den unpassendsten Tages- und Nachtzeiten anrufen, und um Hilfe bitten, und Gruppen, mit denen Sie zu tun haben, fordern vielleicht gerade dann Ihre Zeit und Energie, wenn Sie Ihnen selbst nicht zur Verfügung steht. Solche Situationen führen dazu, daß Sie anderen mehr Bedeutung beimessen als Ihrem eigenen Körper, was zu Erschöpfung, gärender Wut und sogar zu körperlichen Symptomen führen kann. Wenn das passiert, sind Sie selbst aber letztlich die Einzige, die dafür verantwortlich ist. Sie können nicht ausgebeutet werden, wenn Sie das nicht zulassen. Vermutlich wären Sie unglücklich mit jeder Tätigkeit, bei der Sie nicht das Gefühl haben, auf die eine oder andere Weise, im Großen oder im Kleinen, mithelfen zu können, das Leid in dieser Welt zu heilen. Allerdings sind auch Sie selbst sehr wichtig, deshalb müssen Sie lernen, Ihre eigenen Bedürfnisse viel stärker zu schützen, auch um in der Außenwelt wirklich effektiv sein zu können.

- - -

Kapitel V

Zusammenarbeit mit anderen

Einer der wichtigsten Faktoren, den Sie im Hinblick auf Ihre berufliche Richtung beachten sollten, ist die Frage, wie gut oder weniger gut Sie mit anderen zusammenarbeiten. Jeder Mensch hat seine eigene Art, wie er berufliche Beziehungen gestaltet. Jeder hat unterschiedliche Bedürfnisse und Ansprüche; und jeder braucht ein unterschiedliches Maß an Rückzugsmöglichkeiten oder an Teamarbeit. Wir alle gehen auch unterschiedlich mit Gleichaltrigen oder Autoritätspersonen um. Es gibt keine "normale" Art, mit anderen umzugehen. Es ist sehr wichtig, daß Sie verstehen, was gerade Sie unbedingt brauchen, damit Sie Ihre Fähigkeiten in bestmöglicher Weise erweitern können. Viele spezielle Themen, die mit Ihrer Interaktion am Arbeitsplatz zu tun haben, wurden schon in den vorangegangenen Kapiteln behandelt; der folgende Absatz ist eher eine Zusammenfassung grundlegender Bedürfnisse, die Sie bei Ihrer Entscheidung für eine berufliche Richtung berücksichtigen sollten.

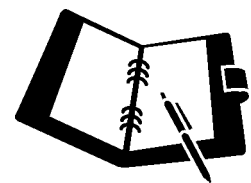


Unterschätzen Sie Ihre Stärke nicht

Sie lieben es, gebraucht zu werden, und Sie sind vermutlich ein Rückhalt für Mitarbeiter und Mitarbeiterinnen oder Kollegen und Kolleginnen, die Hilfe und Unterstützung benötigen. Manchmal gehen Sie allerdings zu weit und lassen sich von Leuten ausbeuten, die nicht da-

zu bereit sind, selbst die Verantwortung zu übernehmen, oder die nur eine starke Schulter suchen, an der sie sich ausweinen können. Aber das macht Ihnen nichts aus, solange Sie nur behilflich sein können. Ihre wahren Motive sind nämlich tatsächlich echte Hilfsbereitschaft und Fürsorge. Allerdings brauchen auch Sie Rat und Unterstützung von anderen, was sich nur dann als problematisch erweisen könnte, wenn Sie Ihre eigenen Stärken aus dem Blick verlieren und zulassen, daß andere für Sie Entscheidungen treffen. Da es Ihnen liegt, mit Menschen zusammenzuarbeiten, würden Sie sich vermutlich nicht damit wohlfühlen, alleine zu arbeiten, weil Ihnen dann das Zugehörigkeitsgefühl fehlt, das mit der Arbeit in einem Team einhergeht. Trotzdem sind Sie durchaus in der Lage, Ihre eigenen Entscheidungen zu treffen. Es wird auch Zeiten geben, in denen Sie die Initiative übernehmen müssen, um in Ihrem Beruf voranzukommen - selbst wenn Kollegen oder Kolleginnen befremdet oder wütend reagieren, weil sie nicht wollen, daß sich Ihre Beziehung zu ihnen verändert. Achten Sie darauf, daß Ihre Angst vor Zurückweisung und Ausgeschlossenheit Sie nicht daran hindert, Ihre Ziele zu verfolgen. Sie können nicht immer allen Menschen gefallen, ohne daß sich in Ihnen eine Menge Ärger und Frustration aufstaut.

Vielleicht müssen Sie auch üben, sich gegenüber Autoritäten durchzusetzen. Das bedeutet nicht, daß Sie unnötige Konflikte heraufbeschwören sollten, sondern eher, sich Klarheit über Ihre Rechte zu verschaffen und darüber nachzudenken, wozu Sie in Ihrer Tätigkeit bereit sind und wozu nicht. Wenn Sie glauben, ungerecht behandelt zu werden, fühlen Sie sich schnell ausgebeutet, was dazu führen kann, daß Sie Ihr Vertrauen und Ihre Freude am Beruf unterminieren. Sorgen Sie dafür, daß Sie an Ihrem Arbeitsplatz nicht in eine Opferrolle geraten. Wenn Sie solche Empfindungen haben, sollten Sie innehalten und gründlich darüber nachdenken, was tatsächlich passiert und ob Sie selbst einen Beitrag zu dieser Situation geleistet haben, vielleicht, indem Sie sich mit Ihre eigenen Ideen und Wünschen nicht durchgesetzt haben. Niemand kann Sie schikanieren, wenn Sie das nicht zulassen und niemand kann Sie ausbeuten, es sei denn, Sie geben jemandem bewußt oder unbewußt die Erlaubnis dazu. Wenn Sie in einer Arbeitssituation sind, in der es tatsächlich Unterdrückung und Ungerechtigkeit gibt, haben Sie die Wahl, entweder zu gehen und sich nach einem besseren Arbeitsplatz umzusehen oder sich die Unterstützung anderer zu suchen, um gegen Mißstände anzukämpfen. Sie müssen sich nicht ohnmächtig ausgeliefert fühlen. Lernen Sie, Ihre Stärke zu erkennen und nutzen Sie sie klug. Das schließt keineswegs aus, daß Sie auch weiterhin hilfsbereit und unterstützend mit Ihren Mitmenschen sind.



- - -

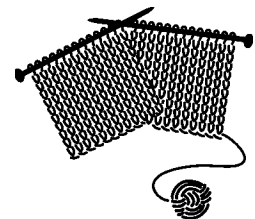
Kapitel VI

Was Erfolg wirklich für Sie bedeutet

Wenn Menschen von "Erfolg" sprechen, meinen sie grundsätzlich eine wichtige Position in den Augen der Welt oder einen Beruf, der viel Geld einbringt, mit all den materiellen Vorzügen und Vergnügungen, die das mit sich bringt. Erfolg im tieferen Sinn von Berufung ist aber eine ausgesprochen individuelle Angelegenheit und von Mensch zu Mensch sehr verschieden. Erfolg bedeutet also für jeden etwas anderes und ist auf einer tieferen Ebene mit der Fähigkeit des Einzelnen verbunden, in der äußeren Welt die Werte und Ideale zum Ausdruck zu bringen, die in der inneren Welt am bedeutsamsten sind. Unter diesem Blickwinkel betrachtet, muß Erfolg überhaupt nichts mit Geld oder Status zu tun haben; er hängt vielmehr von innerer Treue und Integrität ab und zeigt mehr die wahre Individualität als einen allgemeinen Konsens, der auf oberflächlichen sozialen oder materiellen Belangen beruht.

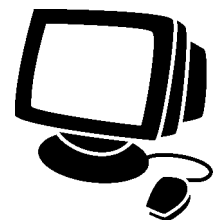
Allein unter irdischen Gesichtspunkten ist Erfolg vermutlich nicht besonders wichtig für Sie. Sie suchen nach etwas subtilerem, nach etwas, womit Sie sich jenen tieferen Ebenen des Lebens, die Sie unter der Oberfläche des irdischen Daseins spüren, verbunden fühlen können. Es war vermutlich nicht leicht für Sie und es geschah auch vielleicht nicht ganz freiwillig, sich dieser Ebenen immer bewußter zu werden. Vielleicht wurden durch frühe Erfahrungen Fragen in Ihnen aufgeworfen, die niemand beantworten konnte. Möglicherweise haben Krisen Sie im Verlauf Ihres Lebens gelehrt, daß hinter den Grenzen, die die meisten Menschen für die Wirklichkeit halten, noch andere Welten liegen. Ob Sie sich nun freiwillig auf die Mysterien des Lebens eingelassen haben oder sich dazu gezwungen fühlten, Ihr Weg führt Sie in die Tiefe und bringt Sie mit den Geheimnissen menschlicher Motivation in Kontakt. Sie werden mit den nicht zu beantwortenden Fragen des Schicksals und dem Paradox, durch Leiden zu wachsen, konfrontiert. Sie sind intuitiv offen für die tieferen Muster des Lebens und je bewußter Sie sich dieser Bereiche werden, desto erfüllter werden Sie sich fühlen. Die Erforschung dieser Dimensionen muß Ihren Beruf bestimmen, ob Sie sich nun direkt mit dem Seelenleben einzelner Menschen oder dem von Gruppen beschäftigen oder kreative Wege gehen, mit denen Sie in Kontakt mit der Quelle der Phantasie kommen. Laufen Sie vor diesen tieferen Ebenen des Lebens nicht davon, und haben Sie keine Angst davor, sich durch diese Begegnungen zu verändern. Wenn Sie versuchen, diese Erfahrungen zu kontrollieren, werden Sie erleben, daß Ihr Ego nicht immer dominieren kann.

Eine gewisse Angst vor Chaos, die Sie besonders dann erleben, wenn Sie zu tief in Ihre Gefühle und Leidenschaften verwickelt sind, könn-



te zu einer künstlichen Trennung zwischen Ihrem Intellekt und den Erfahrungen, die wirklich Ihre Seele nähren, führen. Wenn Sie jedoch versuchen, die innere Welt zu kontrollieren, für die Sie so empfänglich sind, würde das nur sehr starke Ängste mobilisieren. Tief innen spüren Sie nämlich sehr genau, daß Ihr intuitives Wissen nur der Orientierung dient und nicht als Abwehr genutzt werden kann. Erkennen Sie an, daß Sie eine besondere Fähigkeit besitzen, intellektuelle Strukturen zu erschaffen, mit deren Hilfe die tieferen Ebenen in den Mittelpunkt des Lebens gestellt werden können. Nutzen Sie Ihren Wunsch nach Wissen nicht dazu, das Leben zu kontrollieren, sondern lassen Sie zu, daß es Sie auf Ihrer Reise führt.

Ihr Berufsweg muß Sie mit dem Reichtum der inneren Welt, mit all ihren hellen und dunklen Seiten direkt in Kontakt bringen. Ihre wahre Berufung liegt darin, Ihre Weltsicht durch die Begegnung mit den Höhen und Tiefen menschlicher Erfahrungen zu transformieren.



FÜR DIESES BERUFS-HOROSKOP VERWENDETE DATEN

Name: **Gisela Mustermann** (weiblich)

Geburtsdatum: **6. August 1964**

Ort: **Berlin, D**

Lg: **13e22**

Br: **52n30**

Uhrzeit **15:22**

Weltzeit **14:22**

Sternzeit **12:16:03**

Methode: **Liz Greene**

Häuser: **Placidus**

11-Jan-2005

PLANETENSTELLUNGEN

Planet	Zeichen	Grad		Bewegung
A Sonne	Löwe	14e07'30	in Haus 8	direkt
B Mond	Krebs	27d39'53	in Haus 8	direkt
C Merkur	Jungfrau	11f25'16	in Haus 9	direkt
D Venus	Krebs	0d51'18	in Haus 7	direkt
E Mars	Krebs	4d33'47	in Haus 7	direkt
F Jupiter	Stier	23b42'31	in Haus 6	direkt
G Saturn	Fische	3i00'21	in Haus 3	rückläufig
H Uranus	Jungfrau	8f46'01	in Haus 9	direkt
I Neptun	Skorpion	15h05'21	in Haus 11	direkt
J Pluto	Jungfrau	12f55'47	in Haus 9	direkt
K Mondknoten	Zwillinge	29c46'49	in Haus 7	rückläufig
N Chiron	Fische	17i53'36	in Haus 3	rückläufig

HÄUSERSTELLUNGEN

Aszendent	Schütze	5i30'59	Deszendent	Zwillinge	5c30'59
2. Haus	Steinbock	10j40'13	8. Haus	Krebs	10d40'13
3. Haus	Wassermann	25k59'50	9. Haus	Löwe	25e59'50
Imum Coeli	Widder	4a22'27	Medium Coeli	Waage	4g22'27
5. Haus	Stier	0b53'05	11. Haus	Skorpion	0h53'05
6. Haus	Stier	20b01'21	12. Haus	Skorpion	20h01'21

WICHTIGE ASPEKTE

Sonne QUADRAT Jupiter 9°34	Mars SEXTIL Uranus 4°12
Sonne QUADRAT Neptun 0°58	Mars KONJUNKTION Mondknoten 4°47
Mond SEXTIL Jupiter 3°57	Jupiter QUADRAT Saturn 9°17
Mond TRIGON Chiron 9°46	Jupiter OPPOSITION Neptun 8°36
Merkur OPPOSITION Saturn 8°24	Jupiter SEXTIL Chiron 5°49
Merkur KONJUNKTION Uranus 2°39	Saturn OPPOSITION Uranus 5°45
Merkur SEXTIL Neptun 3°40	Saturn OPPOSITION Pluto 9°54
Merkur KONJUNKTION Pluto 1°31	Saturn TRIGON Mondknoten 3°13
Merkur OPPOSITION Chiron 6°27	Uranus KONJUNKTION Pluto 4°10
Venus KONJUNKTION Mars 3°42	Uranus OPPOSITION Chiron 9°07
Venus TRIGON Saturn 2°08	Neptun SEXTIL Pluto 2°10
Venus KONJUNKTION Mondknoten 1°04	Neptun TRIGON Chiron 2°48
Mars TRIGON Saturn 1°33	Pluto OPPOSITION Chiron 4°57

Die Zahlen sind die Orbes, d.h. die Abweichungen vom exakten Winkel.